

KOMUNITNÝ PLÁN OBCE DÚBRAVY

Dúbravy, november 2010



Spracovala: Ing. Eva Krnáčová , komunitná konzultantka

Spracované v rámci projektu „ Podpora sociálnej inklúzie v Podpolaní

Obsah

Úvod	3
1. Vymedzenie základných pojmov	4
1.1. Čo je dobré vedieť o komunitnom plánovaní	5
1.2. Účastníci procesu komunitného plánovania	5
1.3. Komunitné plánovanie v obci Dúbravy	6
2. Analýza stavu poskytovaných sociálnych služieb	7
2.1. Obec Dúbravy.....	7
2.2. Ostatné organizácie a zariadenia pôsobiace v sociálnej oblasti.....	7
3. Analýza požiadaviek prijímateľov sociálnych služieb.....	8
3.1. Mapovanie sociálne znevýhodnených skupín a ich potrieb.....	8
3.2. Prehľad ďalších sociálne znevýhodnených skupín	10
4. Analýza sociologických údajov a demografických údajov v obci Dúbravy	11
4.1. Sociologické údaje.....	11
4.2. Demografické údaje.....	12
5. SWOT analýza v sociálnej oblasti v obci Dúbravy	14
6. Ciele a priority rozvoja sociálnych služieb	15
6.1. Aktivity a úlohy pre sociálne znevýhodnené skupiny	16
7. Spôsob vyhodnotenia komunitného plánu sociálnych služieb	17
Záver	18
Zoznam použitej literatúry	19

Úvod

Súčasná sociálna situácia niektorých skupín obyvateľov nie je vyhovujúca. Samospráva je zo zákona povinná poskytovať určité sociálne služby, má však aj možnosť na to, aby vytvorila podmienky na zlepšenie sociálnych služieb a odstraňovanie príčin sociálnej nerovnosti v spoločnosti. Dobre fungujúca sociálna sieť je potrebná na to, aby bolo možné zasiahnuť všade tam, kde sa človek z objektívnych dôvodov dostal do neriešiteľnej situácie, alebo tam, kde je pomoc spoločnosti nevyhnutná.

V rámci projektu pod názvom: „Posilnenie sociálnej inklúzie v Podpoľaní“, ktorý Občianske združenie Podpoľanie realizovalo v roku 2008, boli pre každú obec vypracované komunitné plány obcí.

V súčasnosti **Občianske združenie Podpoľanie** realizuje projekt pod názvom: „Podpora sociálnej inklúzie v Podpoľaní“, súčasťou ktorého je aktualizácia komunitných plánov obcí v zmysle zákona NR SR č. 448/2008 Z. z z 30. októbra 2008 o sociálnych službách a o zmene a doplnení zákona č. 455/1991 Zb. o živnostenskom podnikaní (živnostenský zákon) v znení neskorších predpisov.

Konečným výsledkom je aktualizovaný „Komunitný plán obce Dúbravy, ktorý zahŕňa doplnené zmeny a aktuálne výsledky, ktoré boli získané v rámci komunitného plánovania v obci Dúbravy.

Obec Dúbravy leží v malebnej kotline pod Poľanou. Obec je chránená od severu, čiastočne od východu horami a vrchmi západného pásma Poľany. Celá kotlina je otvorená na západ a tvorí okno do Zvolenskej kotliny. Obec sa nachádza v poľnohospodárskej krajine, má pretiahnutý tvar v smere východ -západ. Nachádza sa 7 km od Obce Očová a 5 km severozápadne od okresného sídla Detva. Leží severne od hlavného významového smeru Zvolen - Detva - Lučenec.

O vzniku obce a jej najstarších dejinách sa nezachovali žiadne pozitívne dáta. Tradícia hovorí, že pravdepodobne zakladateľom Dúbrav bol služobník na Vígľašskom hrade, ktorý pre svoje zásluhy dostal od svojho pána rozsiahle pozemky na území terajších Dúbrav. Toto bol najvzdialenejší kút vígľašského panstva, porastený dubmi a podľa toho dostala obec názov Dúbravy. V roku 1826 už Dúbravy tvorili samostatnú obec.

V súčasnosti je obec Dúbravy - sídlo trvalého významu, tvoria ju miestne časti Hradná, Iviny a Želobudza. Obec plní ubytovacia funkciu pre okolitý priemysel. Dúbravy sú organizačne začlenené do okresu Detva.

1. Vymedzenie základných pojmov

Sociálna služba je činnosť poskytovaná ľuďom v nepriaznivej sociálnej situácii (fyzickej osobe, rodine, komunite), podpora pri sociálnom začleňovaní a ochrane pred sociálnym vylúčením s cieľom umožniť im zapojenie do bežného života spoločnosti. Sociálna služba je verejná služba. Hlavným poslaním sociálnej služby je snaha umožniť ľuďom, ktorí sú v nepriaznivej sociálnej situácii, zostať rovnocennými členmi spoločnosti a využívať prirodzené zdroje, žiť nezávisle v kontakte s ostatnými ľuďmi a v prirodzenom sociálnom prostredí.

Komunitné plánovanie sociálnych služieb v obci Dúbravy je strednodobý strategický dokument, ktorého cieľom je:

- vytvoriť podmienky pre poskytovanie kvalitných a dostupných sociálnych služieb pre jednotlivé sociálne skupiny
- vytvoriť podmienky na podporu komunitného rozvoja za účelom predchádzania vzniku či zhoršenia nepriaznivých sociálnych situácií a riešenia miestnych sociálnych problémov
- podporovať trvalo udržateľný rozvoj obce na obdobie rokov 2009 – 2013

Ide o otvorený dokument, ktorý rieši základné fungovanie obce a zainteresovaných subjektov v sociálnej oblasti. Dokument je vypracovaný na obdobie rokov 2009 – 2013.

V zmysle zákona 369/1990 Zb. o obecnom zriadení podľa § 3 obyvatelia obce majú právo požadovať súčinnosť obce pri ochrane osoby, rodiny a majetku v obci, pomoci v čase núdze.

V zmysle zákona o sociálnych službách č. 448/2008 Z. z. § 83 ods. 2 obec vypracúva a schvaľuje komunitný plán sociálnych služieb na základe národných priorít rozvoja sociálnych služieb, v ktorom zohľadňuje miestne špecifiká a potreby fyzických osôb v oblasti sociálnych služieb poskytovaných v jej územnom obvode.

Komunitný plán sociálnych služieb vychádza zo základných strategických dokumentov vypracovaných na národnej a regionálnej úrovni a z platnej legislatívy pre sociálnu oblasť.

1.1. Čo je dobré vedieť o komunitnom plánovaní

Komunitné plánovanie sociálnych služieb je:

- jednou zo základných metód riadenia rozvojových procesov,
- metóda, pomocou ktorej môžeme plánovať sociálne služby tak, aby zodpovedali miestnym špecifikám a potrebám jednotlivých občanov,
- otvorený proces zisťovania potrieb a zdrojov a hľadanie najlepších riešení v oblasti sociálnych služieb.

Komunitné plánovanie je dobrý spôsob ako začať spoluprácu a vytvárať trvalejšie partnerstvá. V porovnaní s inými metódami výrazne posilňuje princípy zastupiteľskej demokracie, pretože zapája všetkých, ktorých sa daná oblasť týka.

Čo je komunita?

Komunita je tvorená ľuďmi, ktorí žijú na jednom mieste, majú medzi sebou rôzne sociálne väzby a sú viazané nielen k sebe navzájom, ale aj k miestu kde žijú.

Čo je plánovanie?

Plánovanie označuje proces, v rámci ktorého sa komunita chce dostať zo súčasnej situácie do budúcnosti, ktorá by lepšie vyhovovala občanom komunity. Plánovanie je cesta zo súčasnosti do budúcnosti. Pri komunitnom plánovaní je potrebné zväžiť potreby občanov, potreby a možnosti poskytovateľov služieb a možnosti tých, ktorí poskytujú zdroje na napĺňanie potrieb komunity.

Ciele komunitného plánovania sociálnych služieb

- posilňovať sociálnu súdržnosť všetkých obyvateľov mesta/obce,
- predísť sociálnemu vylúčeniu a sociálnej izolácii ohrozených jednotlivcov a skupín,
- opäť vtiahnuť do života komunity tých, ktorí stoja na jej okraji (a v niektorých prípadoch predstavujú pre obyvateľov hrozbu, či vyvolávajú strach a neistotu).

1.2. Účastníci procesu komunitného plánovania

Jednou zo základných podmienok pre úspešný proces komunitného plánovania je zapojenie troch skupín účastníkov:

- zadávateľov sociálnych služieb,
- poskytovateľov sociálnych služieb,
- prijímateľov / užívateľov sociálnych služieb.

Zadávatelia sociálnych služieb

sú tí, ktorým zákon ukladá zabezpečiť sociálne služby pre obyvateľov územia ktoré spravujú. V systéme verejnej správy sú to obce a mestá. Poslanci mesta ako volení reprezentanti občanov majú povinnosť rozhodovať o smerovaní sociálnych služieb a pracovníci mestského úradu ich vykonávať. Je veľmi dôležité, aby obec uznesením zastupiteľstva deklarovalo svoju vôľu plánovať a rozvíjať sociálne služby.

Poskytovatelia sociálnych služieb

je fyzická osoba, podnikateľský subjekt, súkromná nezisková organizácia, organizácia zriadená obcou. Všetci poskytovatelia majú pri komunitnom plánovaní rovnaké poslanie. Poskytovatelia zapojením sa do komunitného plánovania získajú možnosť podieľať sa na utváraní celkového systému sociálnych služieb, príležitosť presadzovať vlastné zámery a ciele.

Prijímateľ/užívateľ sociálnych služieb

je človek v nepriaznivej sociálnej situácii, pre ktorého sú sociálne služby určené. Sú to rovnako tí, ktorí už služby dostávajú ako aj tí, ktorí na ne čakajú. Ciele a zámery užívateľov majú pri komunitnom plánovaní rovnakú váhu ako ciele a zámery zadávateľov a poskytovateľov.

1.3. Komunitné plánovanie v obci Dúbravy

Komunitné plánovanie prebiehalo počas 3 stretnutí v priestoroch obecného úradu. Spolu sa ho zúčastnilo 16 osôb – zástupcovia Obecného úradu Dúbravy, MŠ Dúbravy, rómskej komunity a aktívni občania z radov nezamestnaných, ako aj matky na materskej dovolenke. Pod vedením komunitnej konzultantky sa analyzovali silné a slabé stránky v obci, mapovali sa sociálne znevýhodnené cieľové skupiny občanov, stanovili sa úlohy a aktivity pre tieto skupiny občanov. Všetci zúčastnení boli aktívni a prispeli k vypracovaniu komunitného plánu v obci Dúbravy.

V rámci aktualizácie komunitného plánu boli doplnené nasledovné časti:

- Analýza stavu poskytovaných sociálnych služieb
- Zaktualizované sociologické údaje
- Zaktualizované demografické údaje

Konečným výsledkom je aktualizovaný „Komunitný plán obce Dúbravy“, ktorý zahŕňa doplnené zmeny a aktuálne výsledky, ktoré boli získané v rámci komunitného plánovania v obci.

2. Analýza stavu poskytovaných sociálnych služieb

Sociálna služba je odborná činnosť, alebo súbor činností, ktoré sú zamerané na:

- prevenciu vzniku nepriaznivej sociálnej situácie, riešenie nepriaznivej sociálnej situácie alebo zmiernenie nepriaznivej sociálnej situácie fyzickej osoby, rodiny, alebo komunity,
- zachovanie, obnovu, alebo rozvoj schopnosti fyzickej osoby viesť samostatný život a na podporu jej začlenenia do spoločnosti,
- zabezpečenie nevyhnutných podmienok na uspokojenie základných životných potrieb,
- riešenie krízovej sociálnej situácie fyzickej osoby a rodiny,
- prevenciu sociálneho vylúčenia fyzickej osoby a rodiny.

2.1. Obec Dúbravy

Poskytuje sociálnu starostlivosť v zmysle legislatívy, ako je napríklad opatrovateľská služba a aktivačné práce. V prípade potreby občanom poskytuje potrebné sociálne služby a rieši aktuálnu sociálnu situáciu v obci.

2.2. Ostatné organizácie a zariadenia pôsobiace v sociálnej oblasti

Sociálne služby upravuje paragr. 14 zákona č. 448/2008 Z.z. o sociálnej pomoci. Sociálne služby sú špecializované činnosti na riešenie sociálnej núdze. V užšom slova zmysle pod sociálnymi službami rozumieme:

- Opatrovateľskú službu
- Prepravnú službu
- Spoločné stravovanie
- Starostlivosť v zariadeniach sociálnych služieb
- Sociálna pôžička

tab. 2.2.1 Prehľad subjektov poskytujúcich sociálne služby v obci Dúbravy

Subjekty poskytujúce sociálne služby	Súčasný stav sociálnych služieb	Plánovaný stav sociálnych služieb
OZ Slniečko	-novozriadené OZ	- podávať projekty na aktivity v areáli MŠ Dúbravy, príp. pre celú obec Dúbravy
MŠ Dúbravy	-predškolská výchova -voľnočasové aktivity	-zotrvať pri svojich aktivitách -poskytovanie stravy osamelým a starým ľuďom
Obecný úrad Dúbravy	-poskytovanie sociálnej starostlivosti v zmysle legislatívy -opatrovateľská služba -aktivačné práce	- v prípade potreby občanov poskytovať potrebné sociálne služby
OZ PRIESTOR D	-novozriadené OZ	- práca s mladými ľuďmi

Zdroj: komunitné plánovanie v obci r. 2008, aktualizácia r. 2010

3. Analýza požiadaviek prijímateľov sociálnych služieb

3.1. Mapovanie sociálne znevýhodnených skupín a ich potrieb

Cieľovým zameraním sociálnej práce je jednotlivec, skupina, komunita a sociálne javy, ktoré sa týchto subjektov dotýkajú. Tieto cieľové skupiny, či komunity za určitých podmienok nazývame aj sociálne minority. Pod pojmom sociálne znevýhodnená minorita chápeme skupinu ľudí, ktorí sú definovaní spoločným znakom odvodeným od ich sociálneho znevýhodnenia, t.j. znaku, ktorý ich v bežných životných podmienkach posúva do polohy závislosti na iných osobách alebo na štátnych opatreniach, ktoré sú v situácii sociálneho ohrozenia.

Sociálne znevýhodnené minority podľa triediaceho znaku (podobná situácia sociálna, zdravotná, ekonomická a iná) delíme na:

- Sociálne znevýhodnené osoby v dôsledku zdravotného postihnutia
- Starí ľudia, deti a mladiství
- Nezamestnané osoby
- Sociálne neprispôsobiví občania
- Chudobní ako sociálna minorita
- Etnikum ako sociálne znevýhodnená minorita.

V zmysle triediaceho znaku, sme počas komunitného plánovania zistili, že v obci Dúbravy sa nachádzajú tieto sociálne znevýhodnené skupiny občanov:

tab. 3.1.1 Prehľad sociálne znevýhodnených skupín obyvateľov v obci Dúbravy

Sociálne znevýhodnená skupina	Súčasný stav	Potreby
Seniori	Seniori nie sú združení v žiadnej organizácii, obec poskytuje opatrovateľskú službu a službu spoločného stravovania	Opatrovateľská služba, zabezpečenie stravovania, využitie voľného času
Nezamestnaní	Najrizikovejšou skupinou nezamestnaných sú znevýhodnení UoZ (vek, dĺžka nezamestnanosti)	Poradenstvo a sprostredkovanie zamestnania
Rómska komunita	Z komunitného plánovania vyplynulo, že rómska komunita dobre spolupracuje s obyvateľmi obce a je vnímaná ako súčasť obce	Preventívne opatrenia, Zapájanie sa do aktivít v rámci obce
Deti a mládež	Aktivity pre deti a mládež organizujú najmä obec a MŠ Dúbravy a OZ Priestor D	Preventívne opatrenia, organizovanie súťažných, športových a kultúrnych podujatí, semináre pre mladých

Zdroj: komunitné plánovanie v obci, r. 2008, aktualizácia r.2010

Rómska komunita

Rómska komunita v Dúbravách žije v jednej lokalite. Počet rómskych obyvateľov v obci je 38 (z toho 19 dospelých) z 952 obyvateľov obce. Líder – Vojtech Klinec, známy a akceptovaný v celej komunite, komunikuje so samosprávou



Zdroj: audit potrieb rómskych komunít

Bývanie - špecifikum komunity v Dúbravách je, že je vytvorená z jednej širšej rodiny, z čoho plynú mnohé pozitíva. Ide celkovo o odlišnejší a usporiadanejší spôsob života a životných návykov ako v iných rómskych komunitách Podpoľania. Navzájom sa podnecujú k zvyšovaniu životnej úrovne. Vyskytujú sa tu aj zmiešané manželstvá (majoritný občan a rómsky občan). Osobitné požiadavky na majoritu nemajú, okrem riešenia problému s apatiou, agresivitou a rasizmom, ktoré existujú v spoločnosti voči Rómom ako takým. Okrem jednej rodiny, ktorá sa prisťahovala do obce, žijú ostatní občania koncentrovane na jednom mieste. V mieste ich koncentrácie chýba asfaltová cesta, ide o úsek cca 60-tich metrov.

Obec Dúbravy nie je plynofikovaná a preto kúria drevom, ktoré si pre ústredné kúrenie vozia z lesa. Žijú v technicky a hygienicky vyhovujúcich podmienkach. Dlhy nemajú, v malej miere sa vyskytne v komunite pôžička. Vybavenie domácnosti je štandardné, plnohodnotné. Nákupy realizujú v obchodných reťazcoch podľa potreby, väčšie nákupy robia raz za mesiac. Taktiež v obci chýba priestor na športové vyžitie.

Zamestnanie - väčšina Rómov je zamestnaných, sú ochotní dochádzať za prácou aj do vzdialenejších miest. S neprijímaním do zamestnania sa nestretávajú. Líder má problémy s aktiváciou niektorých jednotlivcov komunity. So sociálnymi pracovníkmi sa nestretávajú.

Vzdelanie - všetci majú ukončené základné vzdelanie, dodatočne sa vzdelávať má záujem iba 1 občan. Problémom je, že rekvalifikačné kurzy musia navštevovať vo Zvolene alebo až v Banskej Bystrici. Rodičia dozrejú na školskú dochádzku svojich detí, avšak vzdialenosť od Detvy je neraz dôvodom nedostatku peňazí na cestovné u chudobnejších obyvateľov, avšak uvedomujú si tento problém a snažia sa o nápravu. S učiteľmi komunikujú a reagujú na jeho výzvy. Za vzdelávanie v rómskom jazyku sa nezasadzujú, deti mu rozumejú už iba obmedzene. Špeciálne školy však deti nenavštevujú.

Ostatné oblasti - členovia tejto komunity sa angažujú v združenom kultúrnom stredisku spolu s majoritou, s ktorou majú veľmi dobrý, bezkonfliktný vzťah. Taktiež majú dobrý vzťah i so samosprávou obce. Čiastočne sa Rómovia zapájajú aj do podujatí, či diania v obci. Cimblová kapela Klincovci je známa ako u nás, tak aj v zahraničí. Majú vydaný aj svoj vlastný hudobný album. Negatívne sa vyjadrujú o médiách, ktoré jednostranne referujú o Rómoch a rómskom živote a podklady berú z najhoršie situovaných segregovaných osád na Východnom Slovensku.

Potreby a požiadavky Rómov

- zástupca v obecnom zastupiteľstve
- asfaltová komunikácia, nakoľko spevnenú cestu si udržujú sami
- odborná pomoc pri prerábaní príbytkov
- miesto pre športové vyžitie
- vyjednanie zabezpečenia drevnej hmoty s obecným úradom

3.2. Prehľad ďalších sociálne znevýhodnených skupín

Zistené údaje boli výstupom zo stretnutia v obci v rámci komunitného plánovania v roku 2008 a v rámci aktualizácie boli upravené. Preto sa nemusia zhodovať s oficiálne zverejnenými údajmi. Voči týmto skupinám je potrebné uplatňovať preventívne opatrenia a to nielen v rovine sekundárnej a terciárnej ale aj v rovine primárnej. Počty sociálne znevýhodnených skupín sa menia a preto sú aktuálne k dátumu ich vyhotovenia.

tab. 3.2.1 Prehľad sociálne znevýhodnených skupín obyvateľov v obci Dúbravy

Názov	Počet
obyvatelia rómskych komunít	38
osoby závislé na škodlivých a návykových látkach, bez prístrešia	20
osoby vystavené domácemu násiliu	5
zamestnanci s nízkym vzdelaním	1
znevýhodnení uchádzači o zamestnanie	35
rodičia pred návratom na trh práce po skončení poskytovania rodičovskej dovolenky	10
mladí ľudia predčasne opúšťajúci vzdelávací proces	4
Uchádzači o zamestnanie so zdravotným postihnutím	5
Seniori	330
Deti (0-14 rokov)	184

Zdroj: Komunitné plánovanie v obci, r. 2008, aktualizácia r. 2010

4. Analýza sociologických údajov a demografických údajov v obci Dúbravy

Tieto údaje boli získané zo štatistiky Úradu práce a z evidencie Obecného úradu a následne spracované do prehľadnej formy. Údaje majú veľkú vypovedaciu schopnosť najmä pre ďalšie smerovanie obce v oblasti rozvoja.

4.1. Sociologické údaje

Štatistické údaje a stručná textová analýza vývoja nezamestnanosti v obci Dúbravy

Vývoj počtu uchádzačov o zamestnanie (UoZ) mal v obci Dúbravy od konca roka 2007 stúpajúcu tendenciu. Ku koncu roka 2008 počet UoZ stúpol oproti rovnakému obdobiu roka 2007 z 55 na 76, teda o 21.

tab. 4.1.1 Nezamestnanosť v obci Dúbravy

Uchádzači o zamestnanie v obci Dúbravy (UoZ)	Stav k 31.12.2006	Stav k 31.12.2007	Stav 31.12.2008	Stav k 31.12.2009
Počet UoZ	60	55	62	103
Miera nezamestnanosti v %	10,7	9,5	12,95	20,17

Zdroj UPSVaR Detva, vlastné spracovanie

V tabuľke 4.1.1 sme porovnávali mieru nezamestnanosti za posledné štyri roky. Zistili sme, že v roku 2007 sa miera nezamestnanosti znížila, čo môžeme vnímať veľmi kladne. Zistili sme, že z celkového počtu nezamestnaných je stále väčšie percento

nezamestnaných žien ako mužov. Miera nezamestnanosti ku koncu roku 2009 dosiahla 20,17 % čo je najviac za sledované obdobie.

4.2. Demografické údaje

Demografická situácia je odrazom spoločenskej situácie, vytvára základné rámce pre ľudské zdroje, určuje hranice výkonnosti obce a vývoj potenciálnej pracovnej sily.

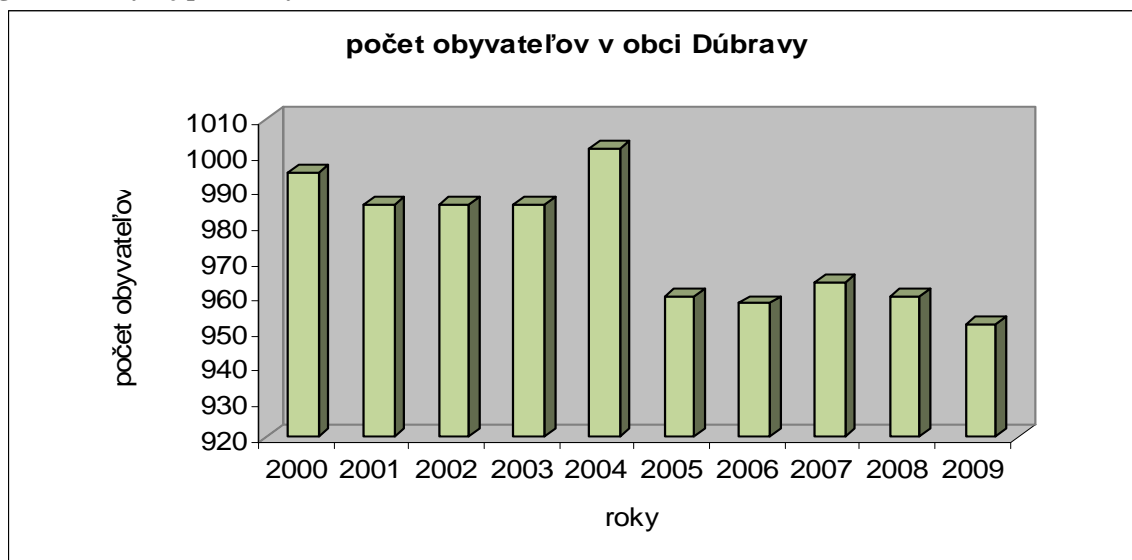
Obyvateľstvo

tab. 4.2.1 Vývoj počtu obyvateľov v obci Dúbravy v rokoch 2000 až 2009

Rok	2000	2001	2002	2003	2004	2005	2006	2007	2008	2009
Počet	995	986	986	986	1002	960	958	964	960	952

Zdroj: evidencia obcí, vlastné spracovanie

graf 4.2.1 Vývoj počtu obyvateľov



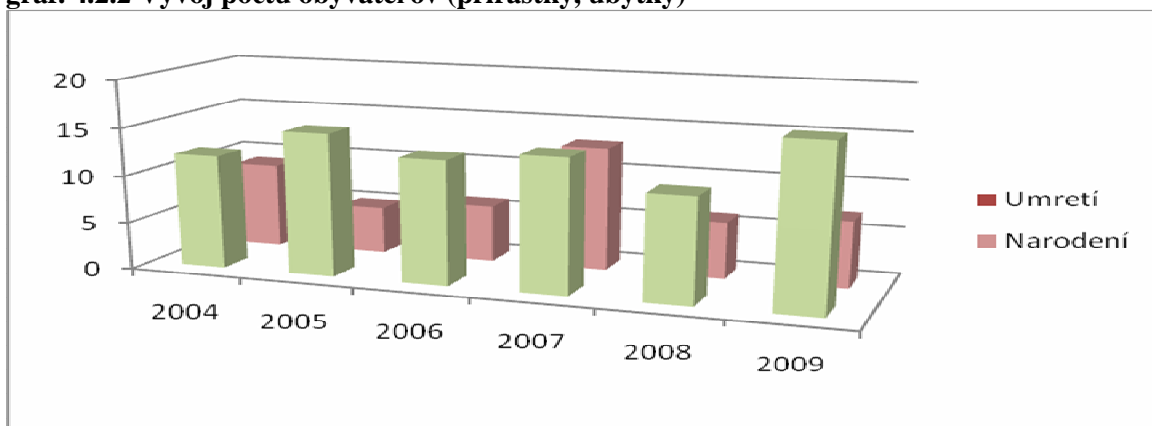
Obec Dúbravy zaznamenala v prvých štyroch rokoch sledovaného obdobia takmer vyrovnaný počet obyvateľov, výrazný nárast nastal v roku 2004, kde počet obyvateľov bol najväčší za sledované obdobie t.j. 1002 obyvateľov. Po tomto roku nastal výrazný pokles obyvateľov až o 42 obyvateľov. Situácia sa zlepšila v roku 2007, čo môžeme vidieť aj v nasledujúcich tabuľkách a grafoch, kde uvádzame prírastky a úbytky obyvateľov v obci a migráciu obyvateľov za posledné štyri roky.

tab. 4.2.2 Vývoj počtu obyvateľov (prírastky, úbytky)

	2004	2005	2006	2007	2008	2009
Umretí	12	15	13	14	11	17
Narodení	9	5	6	13	6	7

Zdroj: evidencia obcí, vlastné spracovanie

graf. 4.2.2 Vývoj počtu obyvateľov (prírastky, úbytky)



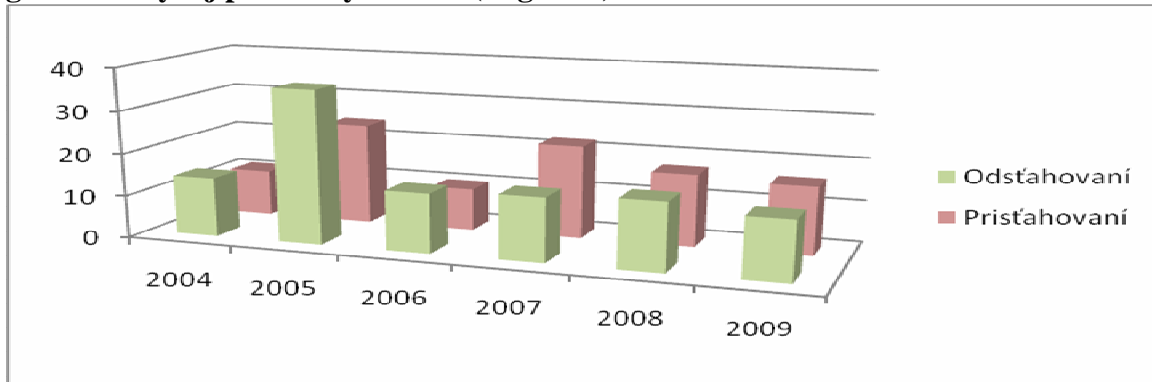
V rokoch 2005 a 2006 v obci umrelo podstatne viac ľudí, než sa narodilo. Avšak v roku 2007 nebol medzi počtom narodených a počtom umretých občanov výrazný rozdiel. V tomto roku obec zaznamenala 13 narodení. To je v porovnaní s predošlými dvomi rokmi 50% -tný nárast, čo je pre obec z hľadiska demografického vývoja pozitívny prínos.

tab. 4.2.3 vývoj počtu obyvateľov (migrácia)

	2004	2005	2006	2007	2008	2009
Odstahovaní	14	36	14	15	16	14
Priťahovaní	11	24	10	22	17	16

Zdroj: evidencia obcí, r. 2010, vlastné spracovanie

graf 4.2.4 vývoj počtu obyvateľov (migrácia)



Z tab. 4.2.3 a následne z grafu ...4.2.4, podobne ako v predchádzajúcej tabuľke (prírastky a úbytky) vidíme, že v rokoch 2005 a 2006 sa počet obyvateľov v obci znížil aj z dôvodu odsťahovania občanov. Zvlášť v r. 2005 sa odsťahovalo z obce až 36 obyvateľov. Avšak v roku 2007 je počet odsťahovaných občanov menší v porovnaní s počtom priťahovaných občanov do obce. To svedčí o tom, že obec Dúbravy je stále príjemným prostredím pre bývanie.

Školstvo

V obci sa nenachádza ZŠ, žiaci dochádzajú do základnej školy do mesta Detva a do obce Vígľaš. Predškolskú výchovu zabezpečuje MŠ s dostatočnou kapacitou

5. SWOT analýza v sociálnej oblasti v obci Dúbravy

SWOT analýza bola spracovaná na základe výstupov z pracovných stretnutí za účasti subjektov pôsobiacich v sociálnej oblasti na území obce Dúbravy, v súlade s PHSR obce Dúbravy. Výsledkom práce sú zadané silné a slabé stránky riešenia sociálnej problematiky v obci Dúbravy. Súčasťou SWOT analýzy je aj definícia príležitostí a ohrození.

SILNÉ STRÁNKY	SLABÉ STRANKY
<ul style="list-style-type: none"> • existujúca MŠ a OZ Slniečko zriadené pri MŠ • Detským lekárom zabezpečená poradňa pre deti 1x mesačne v priestoroch MŠ • funkčná vývarovňa pri MŠ (zabezpečenie stravy v rámci potrieb obce) • poskytovaná opatrovateľská služba Obecným úradom • poskytovaná pomoc starým ľuďom v rámci aktivačných prác • aktívny divadelný súbor „Nádej“ • vybavená knižnica s internetovým pripojením • dostupné priestory na využívanie voľno časových a športových aktivít • dobrá spolupráca občanov s rómskou komunitou • záujem detí o hudobné vzdelávanie • existencia OZ PRIESTOR D • existencia hudobných skupín • existencia voľných priestorov na využívanie voľného času 	<ul style="list-style-type: none"> • nevyhovujúca doprava do miestnych častí obce Iviny • nárast nezamestnanosti • nedostatočná iniciatíva mládeže pri využívaní voľného času (deti vyrastajú v málopodnetnom prostredí, nie sú motivované zo strany rodičov) • absencia skautingu • existencia závislostí (alkohol, cigarety, drogy...) • nedostatočná propagácia a informovanosť v obci • absencia Základnej školy • absencia občianskych združení • svojské návyky v miestnych častiach obce, ktoré nie vždy patrili pod obec • absencia ľudovej školy umenia
PRÍLEŽITOSTI	OHROZENIA
<ul style="list-style-type: none"> • možnosť získania financií z fondov EÚ • možnosť zabezpečiť hudobné vzdelávanie pre deti, • poskytované služby nezamestnaným Centrom zamestnanosti v Detve 	<ul style="list-style-type: none"> • silná konkurencia pri využívaní štrukturálnych fondov • absencia rodiny

6. Ciele a priority rozvoja sociálnych služieb

Vízia pre obec Dúbravy zadaná pre sociálnu oblasť v „Programu hospodárskeho a sociálneho rozvoja obce Dúbravy“:

Dúbravy – obec s narastajúcim bytovým fondom a vytvorenými podmienkami pre kultúrne a športové aktivity

Na základe dôkladného vypracovania SWOT analýzy a identifikovania slabých stránok sme zadefinovali nasledovné problémy, ktorých vyriešenie by mohlo prispieť k zlepšeniu sociálnej situácie v obci

Problémy:

Nezamestnanosť
Nedostatočné podmienky pre trávenie voľného času mládeže, pasívna mládež
Nedostatočná propagácia a informovanosť v obci

Zadefinované problémy je potrebné riešiť a vzhľadom k tomu boli zadefinovali priority, ktoré by mali prispieť k naplneniu cieľa

Priority:

Zabezpečiť efektívne využívanie voľného času pre mládež
Eliminovať mieru nezamestnanosti
Zlepšiť vzájomnú komunikáciu v obci

Špecifický cieľ 1:

Vytvoriť podmienky pre efektívne trávenie voľného času mládeže

Opatrenie 1.1:

Poskytnúť priestor na trávenie voľného času mládeže

T: 31.12.2013 Z: starosta obce spolu s OZ PRIESTOR D

Opatrenie 1.2

V spolupráci obce a rodičov iniciovať pobočku Základnej umeleckej školy v Dúbravách

T: 31.12.2013 Z: starosta spolu so zástupcami rodičov detí

Špecifický cieľ 2:

Eliminovať mieru nezamestnanosti

Opatrenie 2.1

Organizovať stretnutia za účelom uplatnenia sa nezamestnaných na trhu práce

T: 31.12.2011 Z: starosta spolu s OZ Podpora prostredníctvom Centra zamestnanosti

6.1. Aktivity a úlohy pre sociálne znevýhodnené skupiny

Cieľovým zameraním sociálnej práce je jednotlivец, skupina, komunita a sociálne javy, ktoré sa týchto subjektov dotýkajú. Pod pojmom sociálne znevýhodnená minorita chápeme skupinu ľudí, ktorí sú definovaní spoločným znakom odvodeným od ich sociálneho znevýhodnenia, t.j. znaku, ktorý ich v bežných životných podmienkach posúva do polohy závislosti na iných osobách alebo na štátnych opatreniach, ktoré sú v situácii sociálneho ohrozenia. Sociálne znevýhodnené minority podľa triediaceho znaku (podobná situácia sociálna, zdravotná, ekonomická a iná) delíme na:

- Sociálne znevýhodnené osoby v dôsledku zdravotného postihnutia
- Starí ľudia, deti a mladiství
- Nezamestnané osoby
- Sociálne neprispôsobiví občania
- Chudobní ako sociálna minorita
- Etnikum ako sociálne znevýhodnená minorita.

Vybrané aktivity a úlohy pre sociálne znevýhodnené skupiny

V rámci komunitného plánovania v obci boli navrhnuté tieto aktivity a úlohy pre sociálne znevýhodnené skupiny, ktoré boli zadané v pôvodnom Komunitnom pláne a prechádzajú aj do ďalšieho obdobia :

tab. 6.1.1 aktivity pre sociálne znevýhodnené skupiny v obci Dúbravy

Sociálne znevýhodnená skupina	Aktivity	Zodpovednosť, Termín
Deti a mládež, vrátane rómskej komunity	Usporiadanie športovo-hrového dňa na konci šk. roka	OZ Slniečko -jún 2010, 2011
Deti a mládež, vrátane rómskej komunity	Stretnutie detí pri príležitosti Mikuláša	MŠ Dúbravy -december 2010,2011
Mládež	Usporiadanie futbalového a volejbalového turnaja pri príležitosti SNP v miestnej časti Dúbrav – Hradná	obce Dúbravy -august 2010, 2011
Deti, mládež, dospelí, seniori, vrátane rómskej komunity	Výstup k pamätníku Iviny – Valúšková pri príležitosti SNP	Obecný úrad -august 2010,2011
Seniori	Mesiac úcty k starším	Obecný úrad -október 2010, 2011
Seniori	Poskytovanie opatrovateľskej služby	Obecný úrad -priebežne
Seniori, osamelí občania	Poskytovanie stravy z MŠ Dúbravy bezvládnym a starým občanom	Obecný úrad -priebežne
Matky, seniori	Deň matiek	Obecný úrad -máj 2010, máj 2011
Nezamestnaní	Poskytovať záujemcom poradenstvo a sprostredkovanie zamestnania	Podpoľanie, o.z. (Centrum zamestnanosti) -

Zdroj: komunitné plánovanie v obci, r. 2008, aktualizácia r. 2010

7. Spôsob vyhodnotenia komunitného plánu sociálnych služieb

Monitoring a hodnotenie sa zameriava na priebežný zber údajov hovoriacich o priebehu realizácie stratégie, o úrovni naplňania stanovených cieľov, to znamená dosiahnutých výsledkoch a dopadoch.

Monitoring a hodnotenie umožňuje na základe zistených údajov robiť priebežne potrebné úpravy a korekcie v naplánovaných aktivitách tak, aby viedli k dosiahnutiu stanovených cieľov čo najefektívnejšie.

- metódou dotazníkového prieskumu overiť požiadavky prijímateľov, respektíve potenciálnych prijímateľov sociálnych služieb (v priebehu roku 2011),
- obecnému zastupiteľstvu predkladať správu o sociálnej situácii v obci Dúbravy (1x ročne),
- nové skutočnosti a závery zapracúvať pravidelne do Komunitného plánu. (minimálne 1x ročne)

Záver

Komunitné plánovanie sa uskutočnilo v roku 2008. Následne prebehla aktualizácia v roku 2010. Cieľom aktualizácie bolo zosúladenie dokumentu v zmysle zákona o sociálnych službách. Taktiež cieľom aktualizácie bolo zachytiť reálny stav odrážajúci poskytovanie sociálnych služieb v obci.

Stretnutia počas procesu Komunitného plánovania poslúžili na výmenu názorov a skúseností, zlepšenie komunikácie subjektov a jednotlivcov v obci, ale aj na získanie nových vedomostí a zručností.

Komunitný plán obce Dúbravy je nielen odrazom potrieb občanov, ale aj odrazom potrieb a postojov účastníkov komunitného plánovania. Ukázala a potvrdila sa veľmi dobrá spolupráca obce s Materskou školou, ktorá je akýmsi nositeľom a centrom sociálneho diania v obci. Vzhľadom na to, že je obec relatívne malá, nie je možné, aby bola samostatne zastrešená každá cieľová skupina. Tu má hlavnú úlohu obec a už spomínaná Materská škola.

V obci je veľa talentovaných detí, ktoré hrajú na hudobné nástroje, čo je veľmi pozitívny impulz smerom k tráveniu voľného času a uchovávaniu kultúrneho dedičstva.

Taktiež sa veľmi dobre začala organizovať mládež v novovzniknutom občianskom združení. Tu je vidieť možnosť spolupráce s obcou pri poskytnutí priestorov na aktivity a spoločné zastrešenie organizovaných akcií.

Obec má dostatok predpokladov, miestneho prírodného a kultúrneho potenciálu a počiatočného investičného kapitálu na to, aby sa jej vedenie a obyvatelia v budúcnosti zamerali viac na využívanie miestnych zdrojov, a tradícií. To predpokladá zvýšenie zamestnanosti, zabránenie odchodu mladých a vzdelaných ľudí z obce a zvyšovanie životnej úrovne či zlepšovanie kvality života obyvateľov. V obci zatiaľ chýbajú vedomosti, zručnosti, skúsenosti s rozvojom služieb v cestovnom ruchu. Vzdelávaním a získavaním nových skúseností sa zlepší miestny potenciál.

Veríme, že proces komunitného plánovania a dokument, ktorý je jeho výsledkom, napomôže obci pri riešení problémov v sociálnej oblasti.

Záverom chcem poďakovať všetkým, ktorí venovali svoj čas, vedomosti, osobné úsilie a prispeli k vzniku tohto dokumentu

Ing. Eva Krnáčová
Komunitná konzultantka
Podpoľanie
Občianske združenie

Zoznam použitej literatúry

Audit zdrojov sociálnej inklúzie, január 2008

Program hospodárskeho a sociálneho rozvoja obce Dúbravy

Program rozvoja sociálnych služieb v Čiernom Balogu

VOLEKOVÁ, H.: Komunitné plánovanie sociálnych služieb

Zákon NR SR č. 416/2001 o prechode niektorých pôsobností z orgánov štátnej správy na obce a vyššie územné celky

Zákon NR SR č. 448/2008 Z. z o sociálnych službách

Štandardy kvality sociálnych služieb

ŽILOVÁ, A: Úvod do teórie sociálnej práce, Banská Bystrica 2005

Audit potrieb Rómskych komunít a zosieťovanie ich potrieb